

Karburátor BVF 16 N1



Informace a technický popis

Karburátor BVF je originální sériově montovaný karburátor pro všechny motocykly Simson. Karburátor je kvalitně vyrobený ze zinkového odlitku.

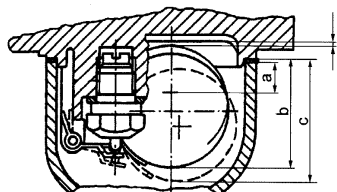
BVF 16N1 je otevřený karburátor, který umožňuje využívat plný výkon motocyklu.

Upozornění: ceny v tomto katalogu jsou uvedeny v EURO. Na Kč budou připočítány aktuálním kurzem.

PODTYPY KARBURÁTORU BVF 16N1 PODLE MOTOCYKLŮ

Typ	Motocykl	Objednací číslo
16 N1-1	SR4-2 Star	10314207
16 N1-11	S51, S61, S70	1610399000
16 N1-12	KR51/2 Schwalbe	1610400004
16 N1-3	SR4-3 Sperber	1850900001
16 N1-5	KR51/1 Schwalbe	10318202
16 N1-6	SR4-4 Habicht	10319203
16 N1-8	S50	1610382000

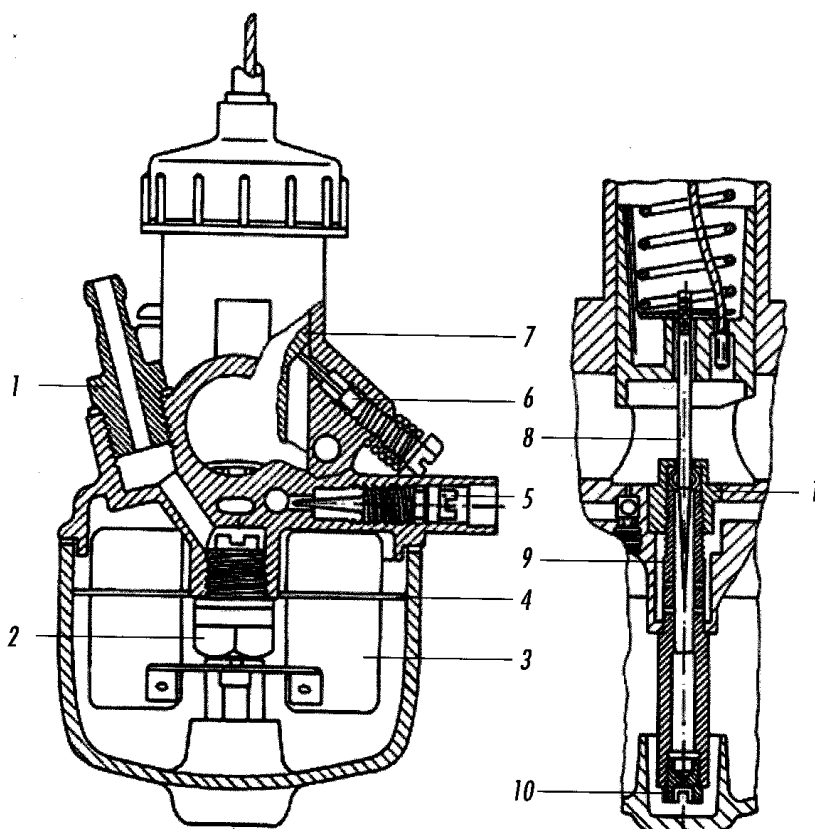
TECHNICKÉ ÚDAJE



- a Výška paliva
 b Ventil plovákové komory je uzavřený, pružina není stlačená
 c Ventil plovákové komory je otevřený, plovák není v pozici svého dorazu

Označení karburátoru	16 N1-1	16 N1-3	16 N1-5	16 N1-6	16 N1-8	16 N1-11	16 N1-12
Hlavní tryska (0,01 mm)	62	80	67	50	70	72	67
Jehlová tryska (0,01 mm)	215	215	215	215	215	215	215
Jehla	08	04	08	04	09	10	08
Nastavení jehly (počet zářezů od shora)	3	3	4	4	3	3	3
Volnoběžná tryska (0,01 mm)	40	40	40	40	35	35	35
Šroub bohatosti volnoběhu (počet otáček od dorazu šroubu)	0,5...1*	0,5...1*	0,5...1*	0,5...1*	1...2*	1...2*	1...2*
Tryska sytiče (0,01 mm)	50	50	50	50	50	50	50
Výška paliva	7+1	7+1	7+1	7+1	8±1	8±1	8±1

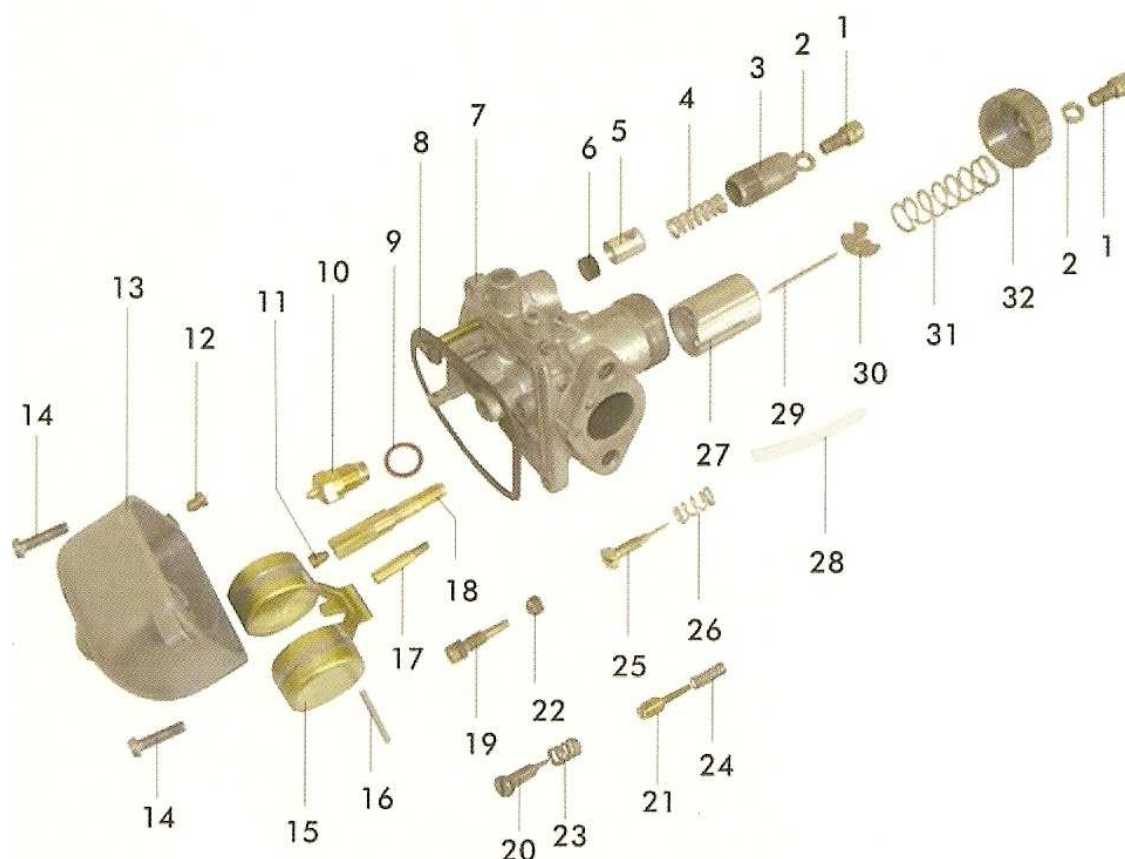
ŘEZ KARBURÁTOREM



- 1 Násadka na hadičku
- 2 Ventil plováku
- 3 Plovák
- 4 Výška paliva
- 5 Šroub bohatosti směsi
- 6 Šroub dorazu šoupátka
- 7 Šoupátko
- 8 Jehla
- 9 Jehlová tryska
- 10 Hlavní tryska
- 11 Rozprašovač

SLOŽENÍ KARBURÁTORU

Schéma karburátoru 3D



Poz.	Popis	Číslo
1	Stavěcí šroub	2461
2	Matka	5187
3	Krytka šoupátka sytiče	39330
4	Pružina	393310
5	Šoupátko sytiče	1614
6	Těsnění	4779
7	Vrchní část karburátoru s rovnou přírubou	1800
7	Vrchní část karburátoru se zahnutou přírubou	1801
8	Těsnění plovákové komory	393410
9	Těsnění	
10	Ventil plovákové komory. 15	393220
11	Hlavní tryska 50 – 145	393150
12	Tryska sytiče 50	393150
12	Tryska sytiče 60	393150

Poz.	Popis	Číslo
18	Jehlová tryska 2 x 0,8	141690
18	Jehlová tryska 4 x 0,6	1615197003
19	Regulační šroub	
20	Regulační šroub	
21	Regulační šroub	393550
22	O-kroužek 3 x 2	9900989500
23	Pružina	
24	Pružina	
25	Šroub dorazu šoupátka	393380
26	Pružina	393680
27	Šoupátka	393420
28	Hadička odvodušnění	
29	Jehla 04	393430
29	Jehla 08	393470

13	Vana plovákové komory	393390
14	Šroub M4 x 14	
15	Plovák BVF	393230
16	Čep plováku	393210
17	Volnoběžná tryska 35	393720
17	Volnoběžná tryska 40	393370

29	Jehla 09	393490
29	Jehla 10	1792
30	Držák jehly	1611061507
31	Pružina	393440
32	Kryt šoupátka se závitem	393480
32	Kryt šoupátka bez závitu	393450

SADY NA OPRAVU



**Sada trysek pro doladění karburátoru BVF
16 N1 objednáací číslo 1787**



**Sada plovák a těsnění BVF Simson
Objednáací číslo Z073-000**



**Sada pístek sytiče BVF Simson
Objednáací číslo 1771**



Sada trysek BVF 16 N1 Simson
 16N1-1 Objednáací číslo: 1775
 16N1-3 Objednáací číslo: 1774
 16N1-5 Objednáací číslo: 1776
 16N1-6 Objednáací číslo: 1777
 16N1-8 Objednáací číslo: 1773
 16N1-11 Objednáací číslo: 1779
 16N1-12 Objednáací číslo: 1778



Sada jehly a příslušenství BVF Simson
 04 Objednáací číslo: 1788
 08 Objednáací číslo: 1789
 09 Objednáací číslo: 1790
 10 Objednáací číslo: 1791

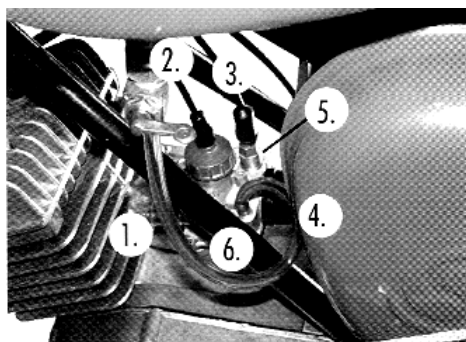


Sada trysek a ventil BVF Simson
 16N1-5 Objednací číslo: 1783
 16N1-8 Objednací číslo: 1784
 16N1-11 Objednací číslo: 1786
 16N1-12 Objednací číslo: 1785

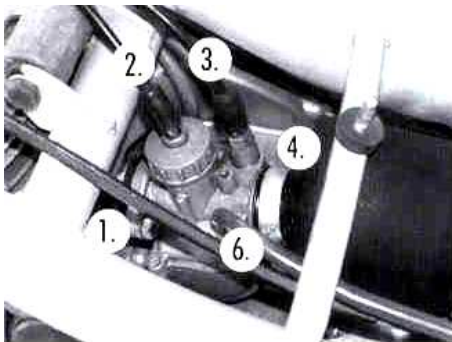
MONTÁŽ

1. Karburátor s těsněním nasadit na svorníky na válci a utáhnout.

! Pozor na správnou pozici těsnění



Montáž na S51



Montáž na skútr

2. Lanko plynu protáhněte víčkem šoupátka, pružinou šoupátka a šoupátkem.

! Před montáží šoupátka zkontrolujte správné usazení jehly v držáku jehly. Zavěste konec lanka plynu do šoupátka, ve kterém je jehla. Vložte šoupátko do karburátoru tak, že skosená plocha šoupátka směřuje ke vzduchovému filtru.

! Jehla karburátoru musí procházet do jehlové trysky (9). Nakonec nasadte a utáhněte víčko šoupátka.

3. Lanko sytiče protáhněte víčkem pístku sytiče, pružinou a zavěste do pístku sytiče.
4. Spojte karburátor s tělesem filtru sání pomocí gumy sání.
5. Ke karburátoru připojte odvodušňovací hadičku.
6. Ke karburátoru připojte benzínovou hadičku.

NASTAVENÍ KARBURÁTORU

Nastavení bowdenů a lanek

Nastavte lanko sytiče tak, aby v uvolněném stavu byla vůle lanka 2 mm i při otočení řídítek na doraz.

Délka lanka sytiče se u všech motocyklů Simson nastavuje na karburátoru. U typů S50 a S51 je šroub nastavení přímo na karburátoru, u typů SR50 se délka lanka nastavuje stavěcím šroubem na bowdenů pod krytem motoru.

Nastavení volnoběžných otáček

Nejprve zkontrolujte a případně nastavte správný předstih zapalování a elektrické součásti zapalování (svíčka, VN kabely, cívka, přerušovač). Volnoběžné otáčky nastavujte na motoru zahřátém na provozní teplotu.

Pomocí šroubu bohatosti směsi (5) se nastavuje poměr paliva a vzduchu při volnoběžných otáčkách. Šroub dorazu šoupátka (6) nastavuje volnoběžné otáčky.

- Šroub dorazu šoupátka (6) utahujte, až motocykl drží volnoběžné otáčky.
- Šroub bohatosti směsi (5) zašroubujte až na doraz, poté ho začněte povolovat až se se začnou zvyšovat otáčky motoru a motor běží pravidelně.

- Volnoběžné otáčky nastavte tak, aby motor pravidelně běžel, pak trochu povolte šroub dorazu šoupátka

Volnoběžné otáčky jsou mezi 1200 a 1600 ot/min. Pokud nejste při tomto nastavení spokojeni s průběhem přechodu motoru z volnoběžných do pracovních otáček, trochu obohaťte směs. Stačí utáhnout šroub bohatosti směsi o 1 / 4 až 1 / 3 otáčky.

! Příliš utážený šroub bohatosti směsi vede k vyšší spotřebě a kouřivosti motoru.

Díly z této příručky objednávejte na eshopu:

www.moto-prodejna.cz